



# Opinie mieszkańców Miasta Podkowa Leśna nt. warunków życia i jakości usług publicznych

Dorota Mantey

Wydział Geografii i Studiów Regionalnych

Uniwersytet Warszawski

Projekt sfinansowano ze środków Unii Europejskiej w ramach działania 431 „Funkcjonowanie lokalnej grupy działania” Osi LEADER Programu Rozwoju Obszarów Wiejskich na lata 2007-2013 .

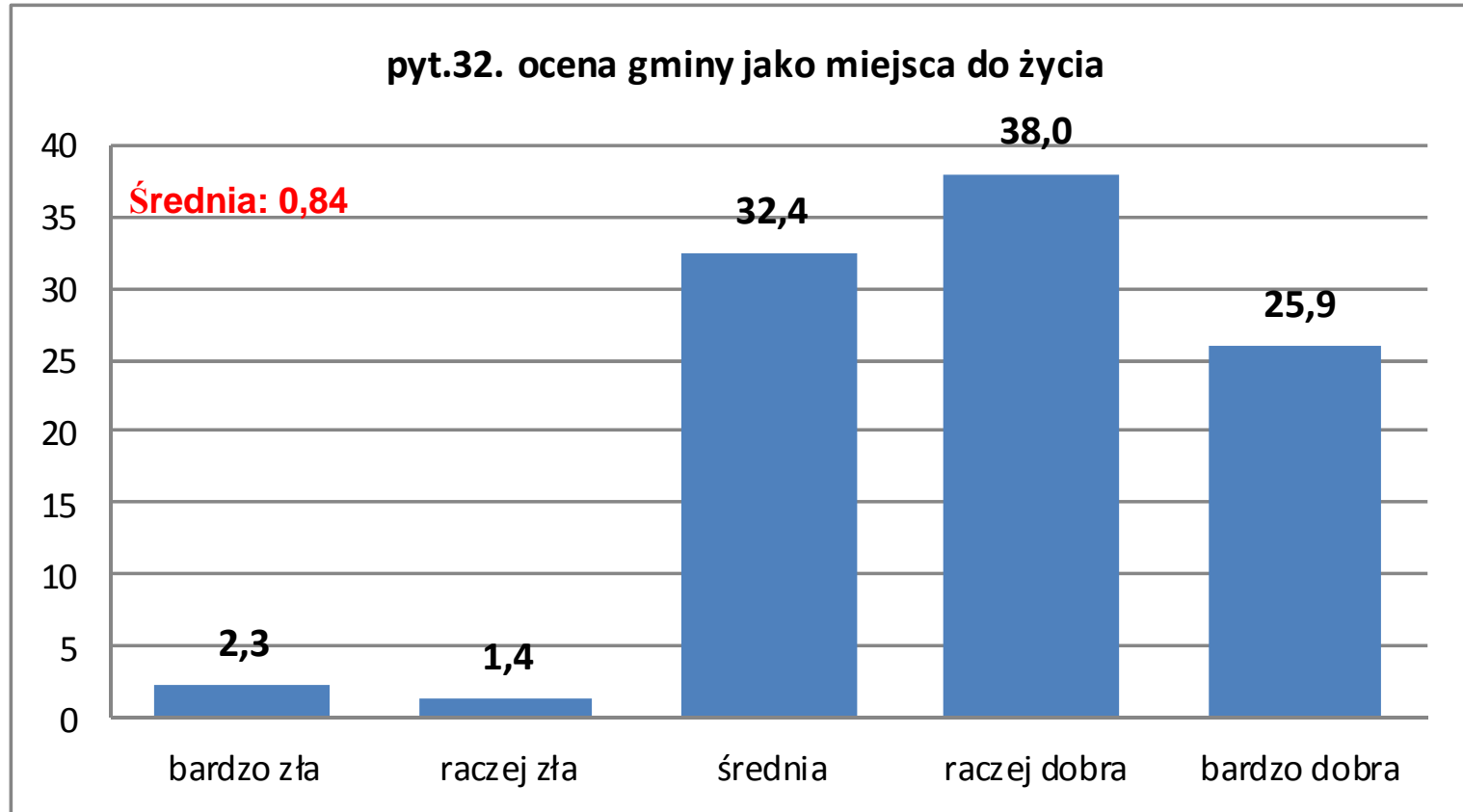
Członkami Stowarzyszenia LGD „Zielone Sąsiedztwo” są samorządy Brwinowa, Podkowy Leśnej oraz organizacje pozarządowe, przedsiębiorcy i mieszkańcy ich terenu.



# Metodologia

- Badanie zostało przeprowadzone na zlecenie Stowarzyszenia LGD „Zielone Sąsiedztwo” we współpracy z Urzędem Miasta Podkowa Leśna oraz Urzędem Gminy Brwinów.
- 22 i 29 marca 2014 r.
- 25 studentów Wydziału Geografii i Studiów Regionalnych UW
- badanie domostw, metoda deliberatywna
- prosta próba losowa wyliczona z 1164 adresów dla akceptowanego błędu pomiaru na poziomie 5% oraz dla poziomu ufności na poziomie 95%
- próba główna: 289 domostw, próba dodatkowa: 188 domostw
- realizacja próby: 223 ankiety (77% założonej liczebności), z czego:
  - 88 ankiet z bazy głównej (39%)
  - resztę (61%) stanowią ankiety z bazy dodatkowej bądź dobrane samodzielnie na zasadzie odliczania do 3-go domostwa
- ankieta opracowana przez ZMP na potrzeby podręcznika do badań jakości usług publicznych w gminie

# Gmina jako miejsce do życia



W 2011 r. średnia ocena była podobna i wyniosła 0,85

# Ocena pracy urzędu i władz

W PORÓWNANIU DO 2011 R. **POPRAWIŁY SIĘ** OCENY ZARÓWNO PRACY URZĘDU MIASTA, JAK I NASTAWIENIA URZĘDNIKÓW GMINNYCH DO MIESZKAŃCÓW:

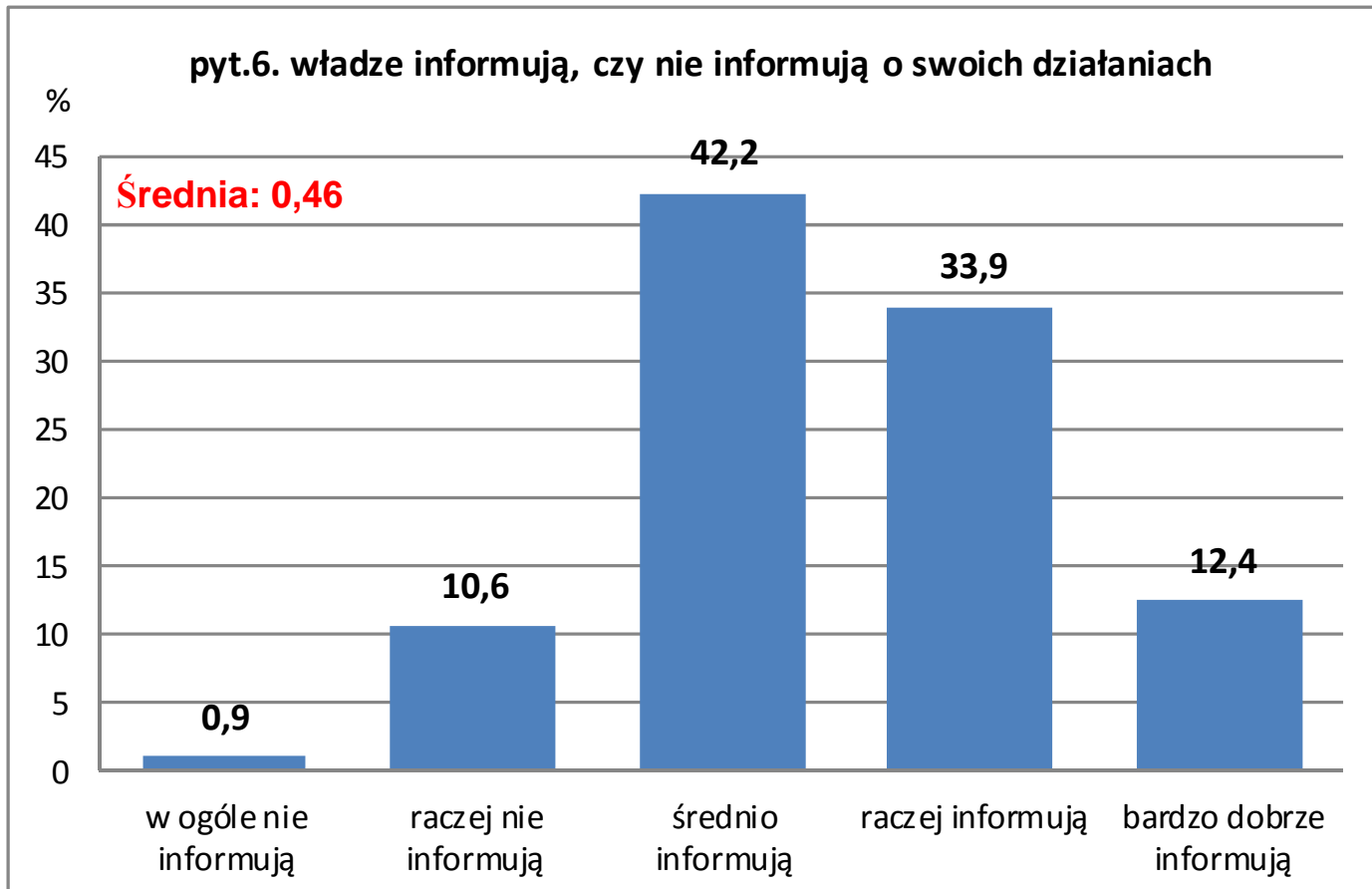
-średnia ocena pracy urzędu **wzrosła** z 0,46 do 0,61

-średnia ocena nastawienia urzędników do mieszkańców **wzrosła** z 0,65 do 0,76

- średnia ocena pracy Burmistrza	<b>wzrosła</b> z 3,02 do 3,34
----------------------------------	-------------------------------

- średnia ocena pracy Rady	<b>wzrosła</b> z 2,65 do 3,04
----------------------------	-------------------------------

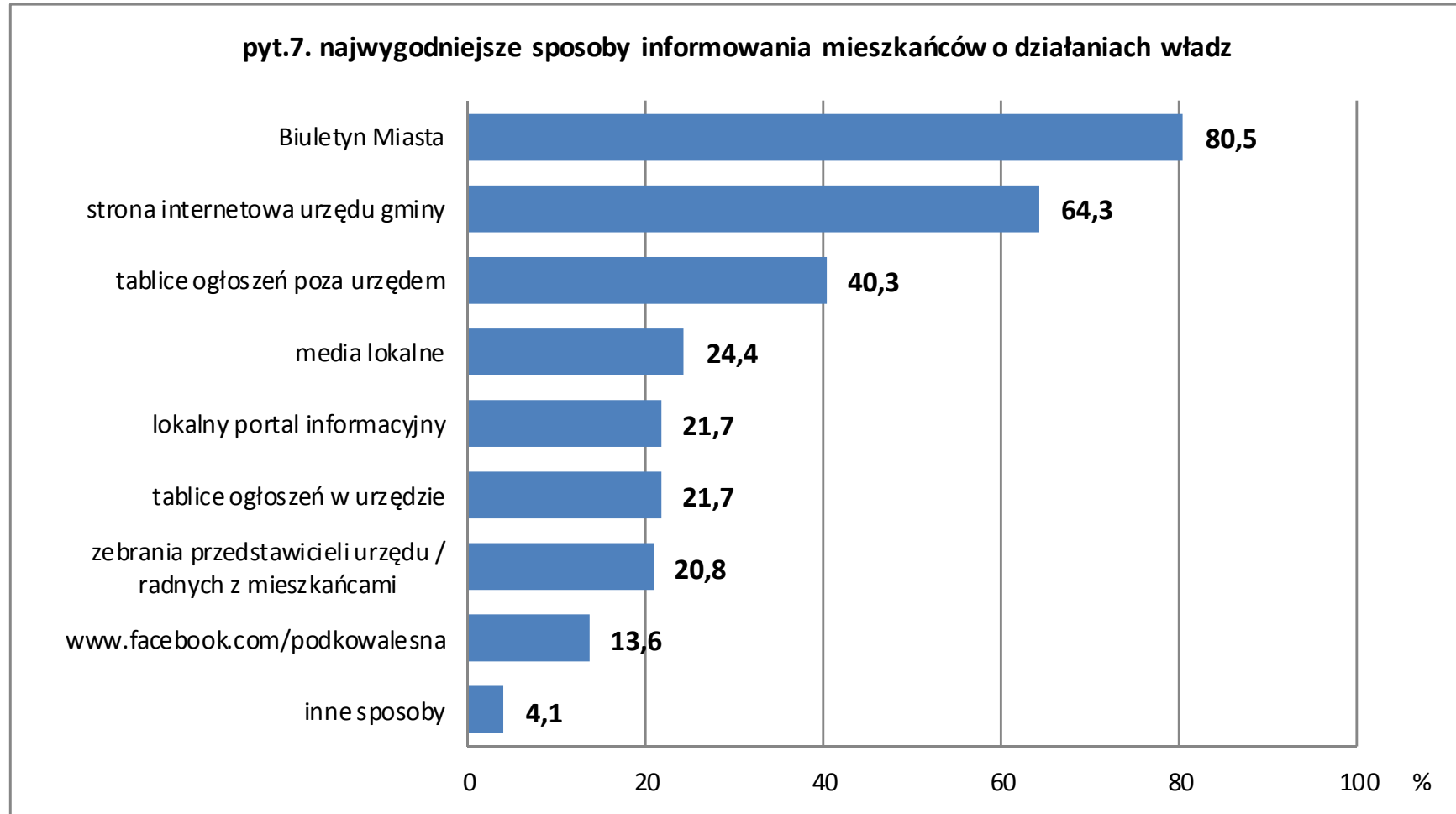
# Czy władze informują



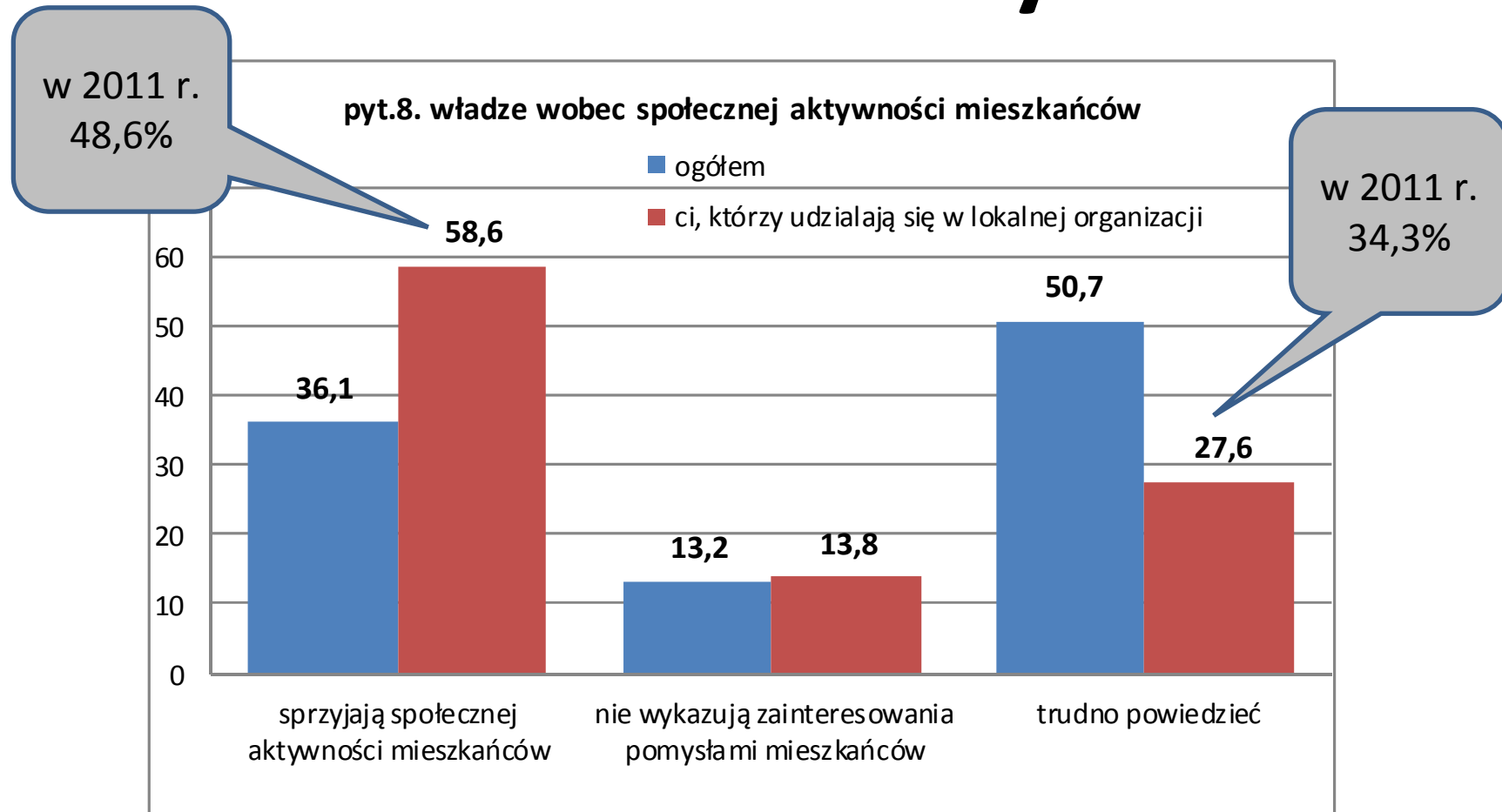
W porównaniu z 2011 r. poprawiła się komunikacja pomiędzy urzędem a mieszkańcami: w 2011 r. średnia wyniosła 0,26



# Gdzie szukają informacji



# Władze wobec aktywności

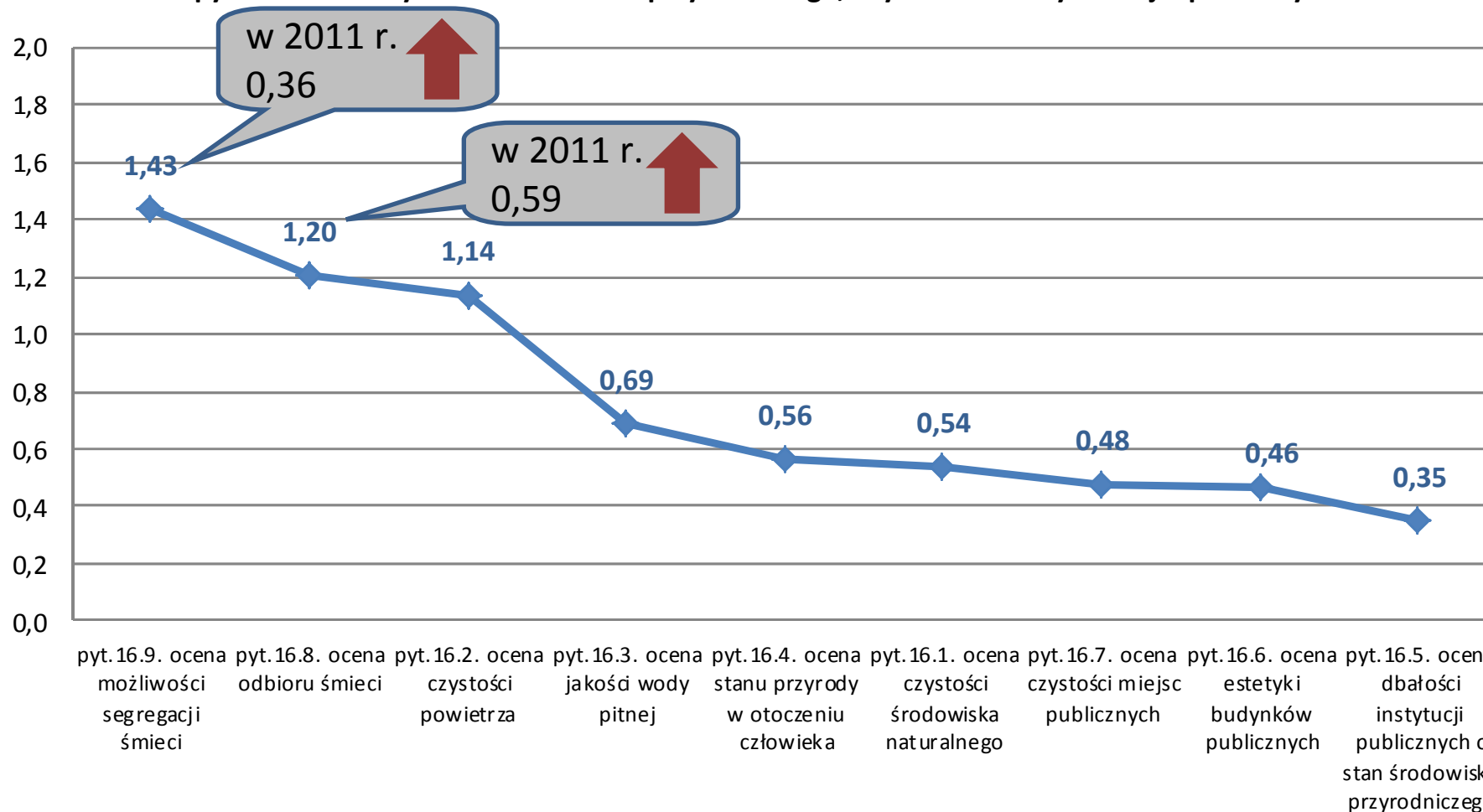


W porównaniu z 2011 r. ocena władz lokalnych uległa poprawie, nastąpiło przesunięcie z niezdecydowanych do oceniających pozytywnie



# Aspekt środowiskowy

pyt.16. ocena czystości środowiska przyrodniczego, czystości i estetyki miejsc publicznych



W porównaniu z 2011 r. podkowianie **lepiej ocenili wszystkie elementy** składające się na aspekt środowiskowy.

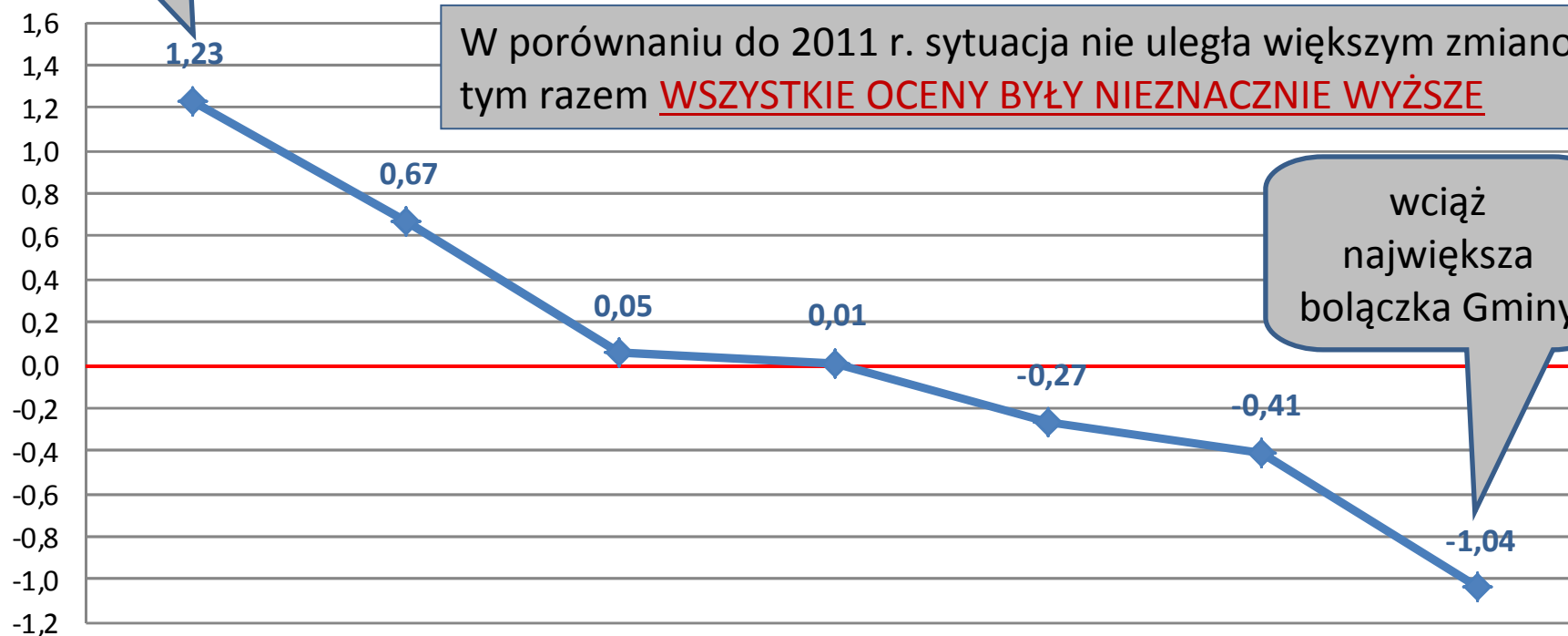


# Transport, drogi

jeden z największych atutów Gminy

pyt.18. ocena transportu zbiorowego oraz dróg

W porównaniu do 2011 r. sytuacja nie uległa większym zmianom, tym razem WSZYSTKIE OCENY BYŁY NIEZNACZNIE WYŻSZE



wciąż największa bolączka Gminy

pyt.18.1. ocena dostępności transportu zbiorowego na terenie gminy

pyt.18.2. ocena jakości transportu zbiorowego na terenie gminy

pyt.18.4. ocena przepustowości głównych tras komunikacyjnych w godzinach szczytu

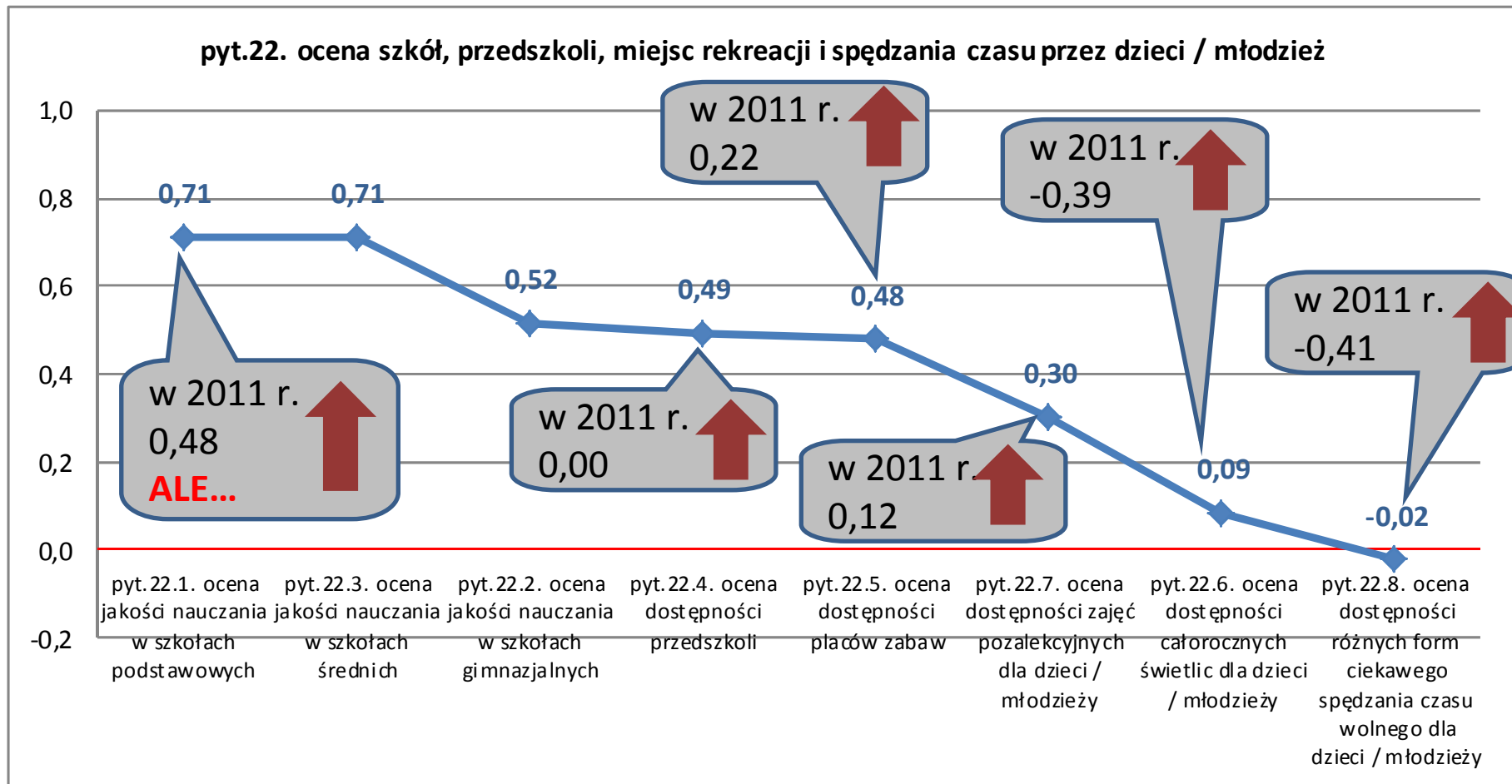
pyt.18.6. ocena bezpieczeństwa na drogach

pyt.18.7. ocena utrzymania dróg publicznych w zimie

pyt.18.5. ocena dostępności tras rowerowych

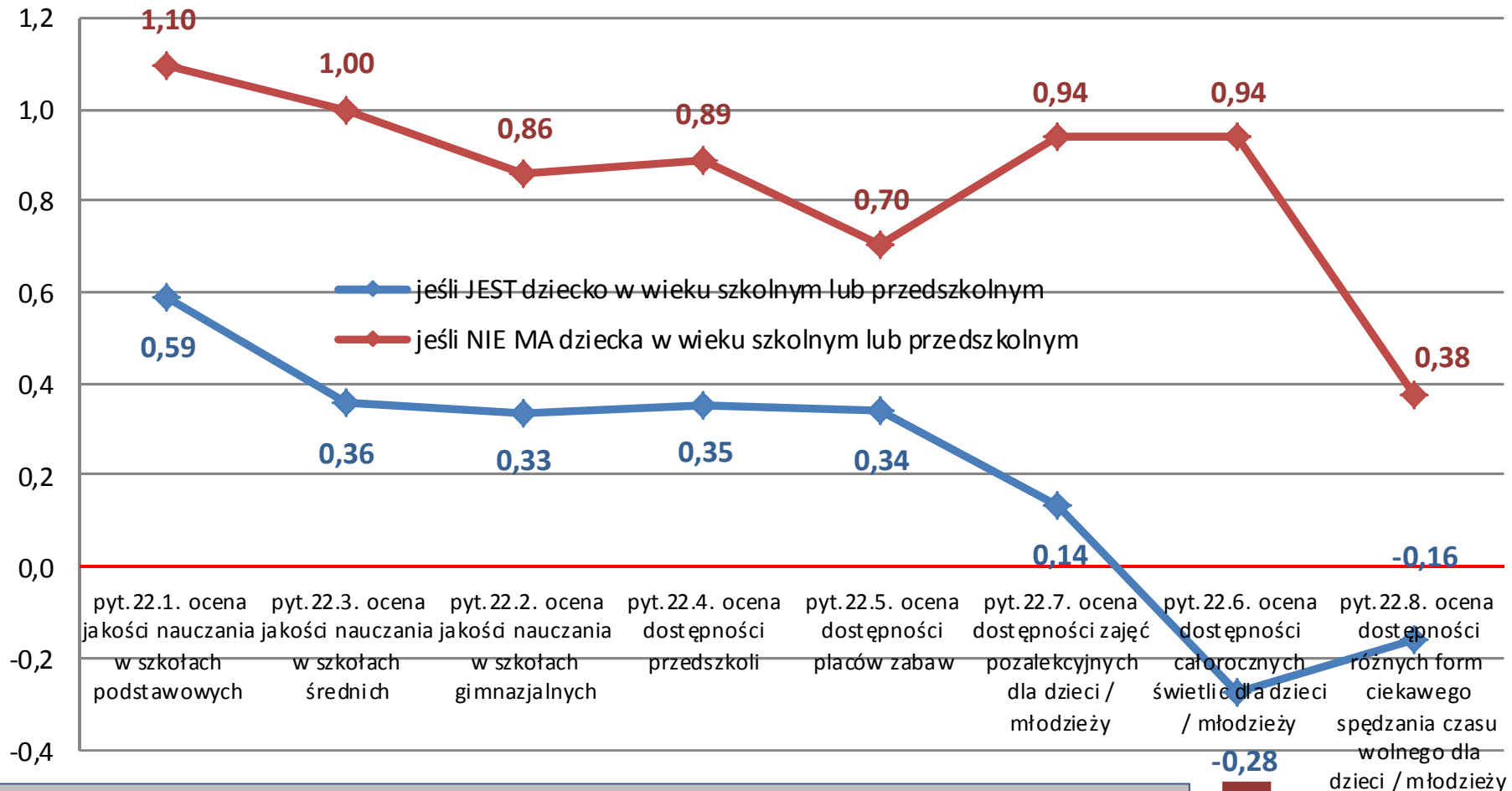
pyt.18.3. ocena jakości dróg / ulic

# Oświata i edukacja



# Oświata i edukacja

pyt.22. ocena szkół, przedszkoli, miejsc rekreacji i spędzania czasu przez dzieci / młodzież

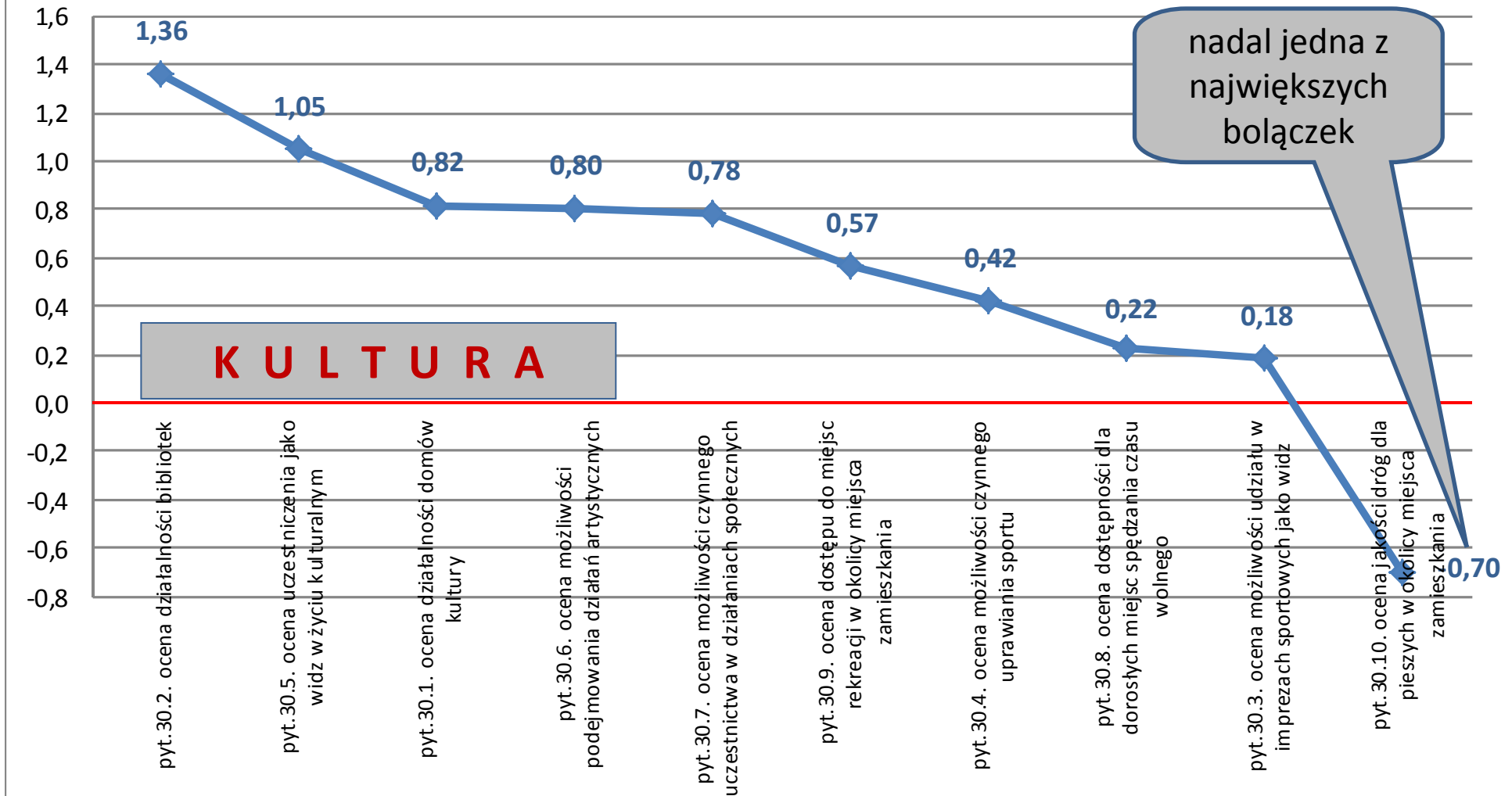


## Jeśli dziecko chodzi do danej szkoły:

ocena jakości nauczania w gminnej podstawówce: 0,35 (w 2011 r. 0,59)  
 ocena jakości nauczania w gminnym gimnazjum: 0,00 (w 2011 r. 0,31)

# Kultura, sport, rekreacja

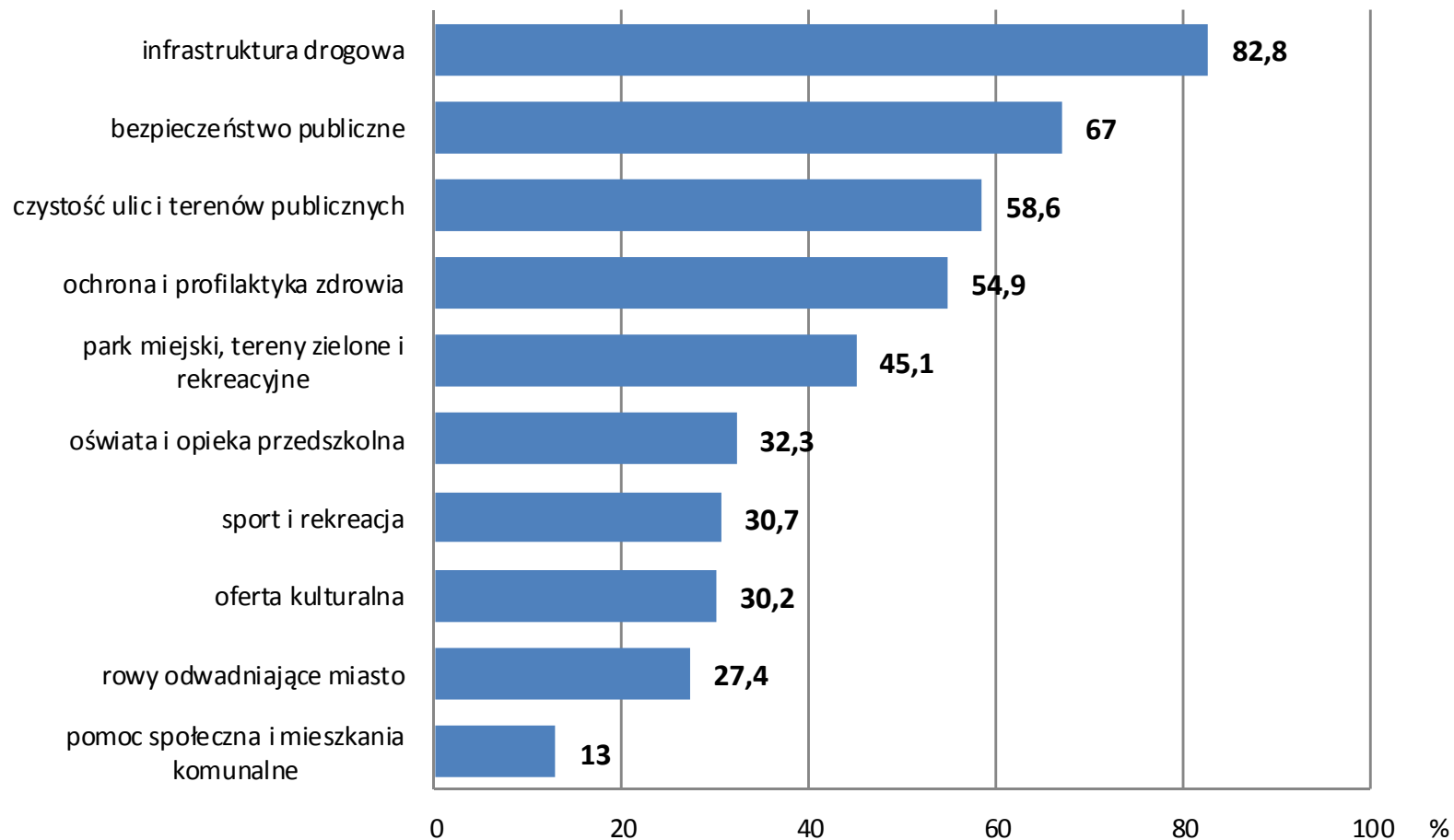
pyt.30. kultura, sport, rekreacja



W porównaniu z 2011 r. podkrowianie **lepiej ocenili wszystkie elementy** składające się na lokalne życie kulturalne miasta.

# Priorytety budżetowe

pyt.36. zadania traktowane jako priorytetowe przy planowaniu budżetu (ci, którzy wybrali do 5 wskazań)



Priorytety budżetowe nie zmieniły się w porównaniu z 2011 r.

# Wnioski

- Sytuacja w Podkowie Leśnej jest dosyć stabilna.
- Mieszkańcy chcą zachować niepowtarzalny charakter miasta: jego warunki przyrodnicze, życie kulturalne i artystyczne, ciszę i spokój.
- Mieszkańcom zależy na poprawie infrastruktury drogowej oraz budowie ciągów pieszo-rowerowych, które ułatwiłyby poruszanie się po mieście oraz okolicznych lasach i zachęciły do częstszych spacerów, tym bardziej że **Podkowa Leśna ma idealne warunki do tego typu rekreacji.**
- Należy zwrócić większą uwagę na ofertę edukacyjną gminy, tym bardziej, że w znaczącym stopniu rzutuje ona na ogólny wizerunek gminy (**TAKIEJ gminy**).
- Wizerunek miasta mogłaby znacząco poprawić lepsza dbałość o estetykę, czystość i jakość miejsc spotkań i przestrzeni publicznych.





Podwarszawskie  
Trójmiasto  
Ogrodów

*[Purple graffiti: scribbles and a question mark over the main text]*

*[Small red and blue rectangular stickers on the left edge of the sign]*

ul. ... • Podkowa Leśna